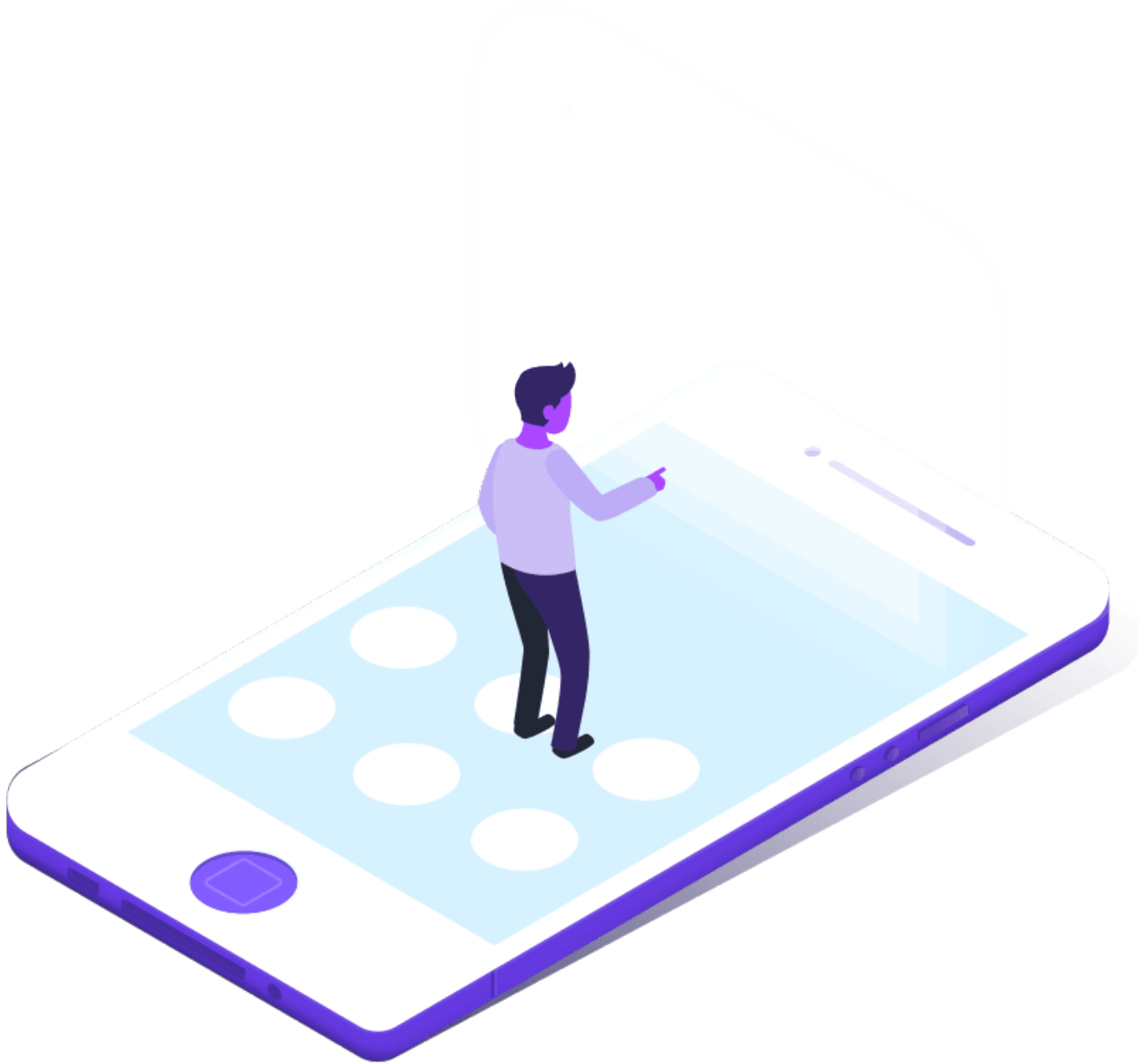


AUDIENCIAS

SUMARIO

Temas a tratar



AUDIENCIAS

Nos centraremos en cómo afecta a los jóvenes.



BIRDWATCH

Un proyecto de Twitter para combatir las fake news.



SANCIONES

Las fake news tienen sus consecuencias.



TWITTER

La base del estudio es en esta red social.



CAPACIDAD DE LOS ESTUDIANTES

¿Cómo les afecta?



CONCLUSIÓN

Nuestra opinión.

LA INMEDIATEZ, ¿UN PELIGRO?

La capacidad de tener la información a dos clicks, o con solo mirar el móvil puede provocar lo conocido como *infoxicación*, el exceso de información. De este modo, la lectura crítica adquiere un papel primordial: al buscar cualquier duda en una red social, pueden aparecer millones de resultados, incluso contradiciéndose.

Elaborar una legislación para controlar aquello que se publica en Internet no parece sino una quimera, pues lo global de la red y el anonimato de los usuarios provoca que ejercer un control sea prácticamente imposible.

Según un estudio realizado por el Pew Research Center, los jóvenes no consideran Twitter como una red social. Ven esta plataforma muy diferente a Facebook o Instagram, y hay un gran grupo de gente que afirma “no utilizar redes sociales” pero sin embargo son consumidores de Twitter por el simple hecho de utilizarlo como herramienta de información.



TWITTER

Esta red social se encuentra en el TOP 15 de las más usadas, detrás de plataformas como Facebook, Youtube, Whatsapp, Reddit, etc.

Twitter es una red social en la cual hoy en día se establece que hay unos 320 millones de usuarios activos mensualmente, 1,3 miles de millones de cuentas creadas y, además, se envían cerca de 500 millones de tweets al día. Se espera que se llegue a los 340 millones de usuarios activos en 2024.



NUESTRA AUDIENCIA

Para poder centrarnos en un target, es conveniente establecer una franja de edad. Con este objetivo, se desglosará la población que utiliza la red social. Las personas de 16 a 34 años constituyen el 61% de todos los usuarios de Twitter, siendo una de las pocas redes sociales en la que los adultos constituyen más de un 50%.



LOS JÓVENES

La forma de utilizar Twitter es otra característica importante que es clave tener en cuenta.

El usuario medio utiliza Twitter para informarse, leer opiniones o incluso dar sus propias opiniones. Es por ello que esta red es conocida por muchos como un nuevo medio de comunicación.

He aquí la primera nota discordante a la hora de elaborar noticias:



cualquier usuario puede dar su opinión y, además, hacerlo con tintes informativos. De esta forma puede llevar a confusión, convirtiéndose en una fuente errónea. A esto se le han de sumar los bulos, en gran parte elaborados de forma malintencionada para manipular y cambiar opiniones.



El anonimato de la red, en ocasiones, está detrás de la falta de castigo a los delitos producidos en ella. Sin embargo, en los últimos tiempos comienza a avanzarse en ese aspecto. No en vano y, por primera vez en nuestro país, la Fiscalía Especial contra el Odio y la Discriminación ha propuesto una querrela pionera por la difusión de bulos.

Miguel Ángel Aguilar, periodista, ha decidido presentar una querrela contra una twittera que “asociaba a los menas con la violencia en las aulas”.

PRIMERAS SANCIONES

Este tipo de tweets pueden ser catalogados como un delito contra la dignidad de las personas con motivos de discriminación y un asalto a los derechos fundamentales.

El susodicho tweet adjuntaba un video totalmente falso en el que varios alumnos gritaban y lanzaban papeles a su profesora y esta twittera los atribuyó a menos. Sin embargo, finalmente se supo que esos hechos trataban de un suceso protagonizado en Brasil, y no tenía ninguna relación con menores de edad inmigrantes que residieran en España.



CAPACIDAD DE LOS ESTUDIANTES

La Università Cattolica del Sacro Cuore desarrolló un [estudio](#) en Italia acerca de la forma en que la red social Twitter repercute en los estudios de la población joven. Para ello, se eligió una muestra de 1.500 estudiantes de literatura de secundaria en la propia Italia y se dividieron en dos grupos.

Ambos grupos debían analizar “El difunto Matías Pascal” de Luigi Pirandello.

Un grupo utilizaba citas del libro y unas conclusiones propias de cada alumno en Twitter, mientras que hablaban en dicha red de los compañeros de clase, todo bajo el control de los profesores.

El otro grupo utilizó métodos tradicionales de clase. En ambos grupos se les evaluó la comprensión y la memorización de la novela.



Según se extrae de los resultados del estudio, aquellos que utilizaron Twitter como plataforma para compartir su trabajo demostraron un rendimiento entre un 25 y un 40 por ciento menor. El resto de los jóvenes, por consiguiente, mostraron unas aptitudes muy superiores.

Por ello, los investigadores observaron diferencias significativas y advirtieron de que “deberíamos ser más cautelosos acerca de cómo usamos las plataformas sociales”.

El “grupo de Twitter” tuvo un rendimiento menor, ya que ellos creyeron que a través de tweets podían absorber todos los conocimientos de la novela. Asimismo, parte del tiempo en la red social reemplazó al tiempo que deberían haber invertido en estudiar el libro como el otro grupo.

TÉCNICAS PARA INTERCEPTAR FAKE NEWS

En empantallados.com se elaboró un artículo con una serie de pasos para detectar noticias falsas y desinformación con sentido crítico.

↳

La URL

En la mayoría de este tipo de tweets hay un enlace a una web o un portal similar a uno oficial.

↳

Imágenes editadas o sacadas de contexto

es otra pista fundamental. Es clave, para ello, entender si la imagen y la fecha cuadran con el contexto que se expresa.

↳

Debemos desconfiar de los titulares

No porque tenga un titular excesivamente llamativo debe ser considerado como falso. No obstante, las fake news suelen tener titulares en mayúsculas con signos de exclamación o interrogación, tratando de incentivar al lector a leer

la noticia

↵

Se ha de revisar la redacción y la ortografía

↵

¿Es una cuenta fiable?

La posibilidad de publicar por parte de cualquier usuario anónimo o partidista es omnipresente en Twitter y hay que tenerlo muy en cuenta para beber de las fuentes más adecuadas.

↵

Respuestas

Mucha gente comparte su opinión, y puede ayudarnos a tomar nuestras propias conclusiones acerca de si lo que estamos leyendo es real o falso.



BIRDWATCH

A principios de este año, Twitter anunció el lanzamiento de Birdwatch, un proyecto que tratará de combatir las noticias falsas y la desinformación en su red social.

Será una sección independiente que sólo estará disponible para unos pocos en su inicio.

Trata de identificar información engañosa o falsa y una anotación con un contexto informativo para aquellos que la usen. De esta forma, el usuario recibe una respuesta rápida a un tweet dudoso en un entorno seguro.

Se podrán marcar los tweets desde la página principal de Twitter y, cuando esa información sea señalada como falsa o engañosa, se le



agregará una anotación. Inicialmente solo se verá en Birdwatch, pero se tratará de expandir a la red social de Twitter cuando haya un amplio conjunto de colaboradores.

La idea es que la propia comunidad es la que ayude a combatir la desinformación. Los usuarios deberán reportar los tweets y dar explicación de lo que les parece falso. De este modo, se moderará la red social. Algo similar a un proyecto colaborativo como es la Wikipedia.



CONOCEMOS LA OPINIÓN DE LA GENTE

Utilizando el vídeo adjunto, se establecen conclusiones acerca de las posibles causas que provocan la desinformación en la red social Twitter.

Para ello, se diseñó una encuesta acerca de la misma con un formulario de Google que se pasó a gente de las edades objetivo



CONCLUSIÓN

Hemos tratado de dar un servicio para luchar contra la desinformación y las fake news, centrándonos específicamente en la red social Twitter. Se ha tomado esta como referencia pues es aquella que permite al usuario desde el anonimato expresar opiniones o publicar información sin filtro alguno.

Se ha realizado este proyecto con el objetivo de tratar de identificar las mejores fuentes de información y de huir de aquéllas en las que no se deba confiar. Para ello, se ha explicado con detalle el público al que el trabajo se dirige (audiencia), contenidos audiovisuales y multimedia, así como la accesibilidad de los usuarios a nuestro proyecto.

Para ello, ha sido de capital importancia conocer el público al que se dirigía el trabajo y comprender sus inquietudes para, así, poder ayudar en la toma adecuada de decisiones y tratar de identificar y aprender a beber de las mejores fuentes posibles.

Jesús Diéguez Ruano
Jorge Pastor Arrizabalo
Juan Moreno Garoz
Daniel Sánchez Fenollar
Carlos Lucía Murillo

Universidad Rey Juan Carlos
Grado en Periodismo
Asignatura: Proyectos en Red
Curso 2021/2022